

БИБЛИОТЕКА РОССИЙСКОЙ АКАДЕМИИ НАУК

СЛАВЯНСКИЙ ФОНД. Вып. 2

Любор НИДЕРЛЕ

(1865–1944) :

к 150-летию со дня рождения

КАТАЛОГ ВЫСТАВКИ

Санкт-Петербург
2016



БИБЛИОТЕКА РОССИЙСКОЙ АКАДЕМИИ НАУК

СЛАВЯНСКИЙ ФОНД. Вып. 2

**Любор НИДЕРЛЕ
(1865–1944) :**

к 150-летию со дня рождения

КАТАЛОГ ВЫСТАВКИ



Санкт-Петербург
2016

Ответственный редактор
кандидат педагогических наук *Н. В. Колпакова*

Составители:
М. В. Колпакова, Д. Ю. Чернышенко

Н 60 **Нидерле Любор** (1865–1944) : к 150-летию со дня рождения : каталог выставки / сост.: М.В. Колпакова, Д.Ю. Чернышенко ; отв. ред. Н.В. Колпакова. – СПб. : БАН, 2016. – 48 с. : ил., портр. – (Сер. Славянский фонд. Вып. 2).

Второй выпуск серии «Славянский фонд» посвящен памяти выдающегося ученого Любора Нидерле, печатные труды которого хранятся в фондах БАН и являются бесценным источником научных знаний о жизни и культуре славянских народов. В следующих выпусках серии будут представлены материалы, посвященные Мемнону Петровичу и Нестору Мемноновичу Петровским, Эдуарду Александровичу Вольтеру и Аркадию Иоакимовичу Лященко, Осипу Максимовичу Бодянскому и др.

Введение

Каталог книжно-иллюстративной выставки «Любор Нидерле (1865–1944): к 150-летию со дня рождения» подготовлен сотрудниками Славянского фонда Библиотеки Российской академии наук (БАН). Выставка посвящена юбилею известного чешского археолога, этнографа, историка-слависта, профессора Пражского университета, члена Чешской академии наук, члена-корреспондента Российской академии наук Л. Нидерле. Торжественная церемония открытия выставки состоялась в читальном зале Славянского фонда 18 февраля 2015 г., на которой присутствовали читатели и гости Библиотеки, преподаватели и студенты кафедр славянской филологии и археологии Санкт-Петербургского государственного университета, а также сотрудники БАН. Высокий интерес, проявленный к экспозиции, стал ключевым в принятии решения подготовить каталог книжно-иллюстративной выставки и опубликовать вторым номером в серии «Славянский фонд».

Настоящий каталог состоит из трех частей.

В первой части каталога помещен обзор книжно-иллюстративной выставки, в котором автор-составитель включил основные биографические сведения о Л. Нидерле, а также описал концепцию выставки в соответствии с ее основными разделами.

Вторая часть каталога содержит перечень библиографических описаний экспонированных изданий, с обозначением особенностей каждого экземпляра (наличие дарственных надписей, свидетельства принадлежности к той или иной коллекции, автографы и др.). Перечень изданий приведен в соответствие с основной концепцией выставки и представлен в следующих разделах:

1. Публикации Л. Нидерле и рецензии на его работы

Раздел включает в себя значительную часть наследия печатных работ Л. Нидерле, представленных на выставке в хронологическом порядке их публикации, а также рецензии коллег.

В ходе подготовки экспозиции среди многообразия печатных работ Л. Нидерле были выделены три ключевых блока:

1.1. «Человечество в доисторические времена»

Блок представляет одну из интереснейших работ Л. Нидерле, повествующую о древней европейской археологии, значительную часть

которой автор посвятил изучению славянских земель и народов. Эта работа стала важным этапом становления научной деятельности Л. Нидерле. По этой причине материалы, связанные с ее публикацией и переводом, составители каталога поместили отдельно.

1. 2. Археологические съезды

Блок посвящен участию Л. Нидерле в археологических съездах, которые проходили в конце XIX – начале XX в. Эти съезды являются показателем активного развития археологии и истории, и стали важным этапом становления отечественной науки. Всего было проведено 16 таких съездов. Сохранившиеся материалы, свидетельствуют об участии Л. Нидерле в двух из них.

1.3. «Славянские древности»

Блок заслуживает особенного внимания, так как он посвящен одному из наиболее известных и важных для научного мира трудов Л. Нидерле – «Славянские древности», работа над которым продолжалась в течение долгих лет. Этот труд был высоко оценен коллегами Л. Нидерле, породил множество дискуссий и обсуждений. Необходимость появления этой работы для современных ему исследований, помимо прочего, подтверждается тем, что «Славянские древности» были переведены на различные языки. В настоящее время результаты исследований Л. Нидерле не являются столь актуальными, так как достижения современной археологии опровергли многие из их, появились дополнительные источники. Но классический труд Л. Нидерле продолжает оставаться универсальной энциклопедией знаний, повествующей об особенностях жизни славянских народов. Без изучения этой работы не обходится практически ни одно исследование, посвященное славянской культуре.

2. Работы, посвященные жизни и трудам Л. Нидерле

Раздел содержит публикации, освещающие научные труды и достижения Л. Нидерле, разных лет.

В третьей части каталога помещены: именной указатель, иллюстративные материалы, план выставочного зала (с обозначением основных разделов экспозиции в нем), а также список сокращений. Третья часть каталога позволяет читателям обратить внимание на нюансы экспозиции, а также более наглядно представить ее расположение в читальном зале Славянского фонда БАН. Надеемся, что подготовленный каталог изданий, представленных на книжно-иллюстративной выставке, будет полезным для тех, кто занимается

изучением научных трудов Л. Нидерле, исследователям культуры и истории славянских народов, специалистам библиотечного дела, а также широкому кругу читателей, интересующимся славяноведческой проблематикой.

**Обзор книжно-иллюстративной выставки
«Любор Нидерле (1865–1944):
к 150-летию со дня рождения»**

В 2015 г. отмечался 150-летний юбилей со дня рождения выдающегося чешского историка-слависта Любора Нидерле. К этому событию была приурочена выставка, открывшаяся 18 февраля 2015 г. в Славянском зале Библиотеки Российской академии наук. Открытие выставки посетили студенты и преподаватели исторического и филологического факультетов СПбГУ. На выставке были представлены 120 экспонатов. Основной корпус выставки составили: труды Л. Нидерле, а также отзывы и рецензии, повествующие об оценке научным сообществом результатов исследований ученого; письма, адресованные коллегам, и издания, посвященные жизни и научной работе Л. Нидерле. Эти материалы были представлены в хронологическом порядке.

Разделы экспозиции:

1. Публикации Л. Нидерле и рецензии на его работы

Любор Нидерле родился 20 сентября 1865 г. в семье профессора чешской классической филологии, переводчика с греческого и поэта Индржиха Нидерле. В 1887 г. он закончил философский факультет Пражского университета. В 1889 г. была опубликована его первая статья в журнале «Časopis musea království českého», посвященная потребностям антропологического отдела при новом Чешском музее [1]. В 1889 г. Л. Нидерле был слушателем лекций по антропологии и археологии в Мюнхене, в 1889—1890 гг. – работал в лабораториях антропологической школы в Париже. После публикации монографии «Příspěvky k antropologii zemí českých» [3] возникла его научная полемика с другим выдающимся чешским археологом Йозефом Пичем, развернувшаяся на страницах журналов «Památky archaeologické a místopisné» [4] и «Athenaeum» [5].

Следующей важной вехой в научной жизни исследователя являлась работа по подготовке библиографического указателя трудов по славяноведению «Věstník slovanských starožitností» [16, 23, 27] редактором которого являлся Л. Нидерле. В первых двух выпусках содержится отчет и отзывы примерно о 700 трудах, посвященных славистике, опубликован-

ных в 1898–1899 гг. Для работы над «Věstník...» Л. Нидерле привлекал чешских, польских, немецких, болгарских, русских славистов. Благодарные отзывы и положительные рецензии были опубликованы не только в иностранных журналах таких как: «Kwartalnik historyczny» [24], «Archiv für slavische philology» [17], «Zbornik za narodni život i običaje južnih slavena» [18], «Български прегледъ» [19], – но и в российских: «Известиях ОРЯС» [22], «Живой старине» [25], «Киевской старине» [21] и многих других [20, 26].

Стоит отметить, что, помимо изучения истории славянских народов, Л. Нидерле интересовали современные проблемы, имеющие влияние на развитие общества. Данной тематике было посвящено несколько его работ начала XX в. В 1903 г. вышла в свет монография «Národopisná mapa uherských Slováků na základě sčítání lidu z r. 1900» [36]. Рецензией на эту работу откликнулся Н.В. Ястребов [37], в тексте которой он предложил Л. Нидерле ряд замечаний, в том числе, касающихся методологии сбора статистических данных. Также автор рецензии пишет: «Новые работы проф. Нидерле возбуждают у нас желание поскорее видеть появление его общей работы по этнографии славян, этого насущного для славянства и славянской науки труда» [37, с. 427].

В 1909 г. в серии «Энциклопедия славянской филологии» под редакцией И.В. Ягича была опубликована работа Л. Нидерле под заглавием «Обозрение современного славянства» [44]. Впоследствии фрагменты этого сочинения были опубликованы в переводах на чешском [46], словенском [48], французском [49] и других языках. Не обошли своим вниманием этот труд и Н.М. Петровский [47], и А.И. Соболевский, [45] которые опубликовали в Журнале Министерства народного просвещения рецензии.

Стоит также отметить работы, вышедшие в соавторстве с ведущими чешскими ученым: «Rukovět české archaeologie» [50] в соавторстве с археологом К. Бухтелой; и «Projekt slovanské výstavy národopisné» [51] в соавторстве с этнографом К. Хотekom. Несколько позже, Л. Нидерле являлся редактором, автором статей и предисловий нескольких томов этнографической энциклопедии «Moravské Slovenska», которая выходила с 1918 по 1922 г. [59–60].

В 1931 г. в Праге вышла работа «Rukovet slovanské archeologie» [69]. Этот труд стал результатом многолетних исследований Л. Нидерле и был положен автором в основу формирования программы дальнейшего изучения истории и культуры славянских народов.

Тесные научные контакты связывали Л. Нидерле и ведущих российских ученых. 12 декабря 1906 г. Л. Нидерле был избран членом-корреспондентом Петербургской академии наук. В письме А.И. Соболевскому Л. Нидерле сердечно благодарил его: «Могу сказать, что ни одно из отличий, которые до сих пор получены мною, не имеет для меня такого значения, как это избрание в вашу Академию» [42]. Помимо

вышеупомянутых Н.М. Петровского и А.И. Соболевского (фрагменты переписки с которыми были опубликованы в книге «Документы к истории славяноведения в России: 1850–1912»), дружеские отношения сложились у Л. Нидерле с Н.П. Кондаковым. Одним из свидетельств этому можно считать статью Л. Нидерле, помещенную в сборник «Никодим Павлович Кондаков 1844–1924» [64]. Другим – предисловие к «Очеркам и заметкам по истории средневекового искусства и культуры» Н.П. Кондакова [67]. Также известен ряд работ Л. Нидерле, опубликованных в «Seminarium Kondakovianum» [66] – сборнике, посвященном памяти Никодима Павловича Кондакова.

1.1. «Человечество в доисторические времена»

В 1893 г. на чешском языке вышла в свет монография «Lidstvo v době předhistorické» [72]. Перевод на польский язык был опубликован в пяти выпусках журнала «Światowit» [74]. Перевод на русский язык осуществил Ф.К. Волков, который в это время проживал во Франции. Редактором выступил Д.Н. Анучин. Работа над переводом была начата еще в 1895 г., и продолжалась вплоть до 1898 г. [75, VII]. Это было связано с тем, что сам автор принимал активное участие в редактировании перевода, а также вносил в изначальный текст дополнения на основании новейших археологических открытий, проживая в Праге. Таким образом, согласование изменений фрагментов перевода происходило посредством пересылки документов между Прагой, Парижем, Москвой и Петербургом.

1.2. Археологические съезды

Л. Нидерле активно сотрудничал с коллегами из России, выступал с докладом на XI Международном конгрессе по доисторической археологии и антропологии, проходившем в начале августа 1892 года в Москве [76]. Нидерле являлся участником двух археологических съездов, организованных Московским археологическим обществом (в 1893 г. в Вильно и 1899 г. в Киеве [78, 81]). По результатам посещения съездов он опубликовал несколько отзывов в журнале *Český lid* [77, 79–80].

1.3. «Славянские древности»

Занимаясь изучением истории, особенностей культуры и быта славянских народов, в течение многих лет, Л. Нидерле собрал большое количество материалов, которые легли в основу его знаменитого труда «Славянские древности». По замыслу автора эта работа была опубликована в двух частях.

Первая часть исследования под заглавием «Slovanské starožitnosti» в 4-х томах [82, 84, 91, 94, 98] вышла в период с 1902 по 1924 г. в серии «Historická Bibliotéka». Здесь автор представил масштабный свод данных

о славянах. Появление первых частей вызвало в кругах отечественной и международной научной общественности живой интерес к этому исследованию. Рецензии опубликовали: А.И. Соболевский [83, 85, 97], Н.М. Петровский [88, 96], П.А. Лавров [92], Н.С. Державин [95] и др. В 1904 г. был издан перевод на русский язык первой части первого тома («Происхождение и начало славянского народа» [87]), подготовленный А.А. Скриленко. В 1907 г. – перевод на польский язык [89–90]. Осознавая всю важность этого монументального сочинения, охватывающего историю всех ветвей славянства от его зарождения до средневековья, Н.М. Петровский, ведущий казанский славяновед, начал переводить оставшиеся части на русский язык. Но перевод не был завершён и остался в рукописи. Поиски этого перевода не увенчались успехом¹.

Вторая часть исследования, которая по замыслу Л. Нидерле также состояла из нескольких томов, выходила с 1911 по 1934 г. под названием «Život starých slovanů» [99, 101, 103–106]. Рецензентами выступили Н.М. Петровский [100] и А.И. Соболевский [102].

В сокращенном варианте обе части исследования были переведены на русский язык и опубликованы под названием «Быт и культура древних славян» [107] в пражском издательстве «Пламя». Редактором и автором предисловия являлся Н.П. Кондаков, с которым Л. Нидерле связывали не только профессиональные, но и теплые дружеские отношения: «Вместе с тем пользуюсь случаем выразить мое глубокое уважение к научной деятельности проф. Н.П. Кондакова – этого создателя целой школы современной русской археологической науки, капитальные труды которого послужили краеугольным камнем для некоторых отделов моей работы» [107, с. 10]. Имя переводчика издания остается неизвестным. Необходимость публикации подобной, пусть и значительно сокращенной работы, подчеркивал Н.П. Кондаков в предисловии к изданию: «Но, хотя, выходящее ныне краткое изложение второго труда проф. Нидерле может удовлетворить на время общую любознательность, тем более следует памятовать о необходимости приобщить к русской литературе по славянству целиком сочинение чешского ученого, в переводе, как естественную основу для научных и самостоятельных работ по русским древностям в связи с древностями славянского мира» [107, с. 8]. В настоящее время издание 1924 г. является библиографической редкостью, поэтому на выставке оно было представлено в качестве репринтного издания 2007 г., опубликованного в Ужгороде.

Главные результаты своих исследований Л. Нидерле обобщил в работе «Manuel de l'antiquité slave» [62–63], которая была опубликована в двух томах на французском языке в 1923–1926 гг. Работа содержала переработанное изложение «Славянских древностей», исправленное и

¹ Лантвега Л.П. История славяноведения в России в конце XIX – первой трети XX в. М., 2012. С. 771.

дополненное новыми материалами [109, с.15]. В середине XX в. оба тома французского издания были переведены на чешский [108], а затем и на русский языки [109]. Редактором чешского издания являлся Я. Айзнер.

«Славянские древности» были переведены в полном объеме с чешского на русский язык Т. Ковалевой и М. Хазановым. К публикации издание было подготовлено ведущими отечественными историками. Редактором стал А.Л. Монгайт, автором предисловия – П.Н. Третьяков. В тексте предисловия отмечены как многочисленные достоинства работы, так и некоторые устаревшие положения: «За последние годы появилось несколько крупных исследований и обобщающих трудов, посвященных древней и раннесредневековой культуре славянских народов, учитывающих многочисленные новые данные и представляющих значительный шаг вперед по сравнению с трудами автора «Славянских древностей». Справедливости требует, однако, отметить, что по капитальности, по степени мобилизации фактических данных ни один из этих трудов не может сравниться с многотомным изданием “Славянских древностей”» [109, с. 10]. Книга была напечатана в издательстве Иностранной литературы, куда отбирались для перевода самые актуальные труды с целью ознакомления советских ученых с иностранной научной литературой.

В настоящее время «Славянские древности» [109] остаются наиболее известным в России трудом Л. Нидерле, несмотря на то, что библиография исследователя насчитывает более 240 работ. В начале XXI в. монография 1956 года была неоднократно переиздана [110–112].

Труды Л. Нидерле, в том числе с дарственными надписями «от автора» [12, 35, 39] и рецензии на них находятся в частных собраниях ведущих отечественных и европейских славистов, а также библиотеках обществ и объединений, хранящихся в фондах БАН: М.П. и Н.М. Петровских [1], П.А. Кулаковского [11], А.С. Лаппо-Данилевского [12], И.А. Бодуэна де Куртене [35], Д.Н. Вергуна [38], М.Д. Миличевича [49], А.И. Лященко [83], В.Н. Перетца [88]; Славянского Благотворительного общества в Санкт-Петербурге [23, 44], студенческого кружка славяноведения при Санкт-Петербургском университете [95]. Помимо указанных, особую ценность представляют издания, переданные в дар БАН от Л. Нидерле [39, 59–60].

2. Работы, посвященные жизни и трудам Л. Нидерле

Л. Нидерле начинал свою научную деятельность как классический археолог. В первые годы после окончания Пражского университета стал интересоваться антропологией, археологией России и этнографией славянских народов. Помимо активной научной деятельности Л. Нидерле долгое время преподавал в Пражском университете, являлся основателем Археологического института (г. Прага) и первым руководителем Славянского института (г. Прага).

После продолжительной болезни 14 июня 1944 г. Л. Нидерле скончался и был похоронен в Праге.

Из всего тематического разнообразия трудов Л. Нидерле, лишь немногие были переведены на русский язык. Печатные работы Л. Нидерле являются ценным источником по истории развития и становления европейского славяноведения. Помимо прочего, его исследования прекрасно иллюстрируют русско-чешские научные связи на примере совместных работ и полемики известных ученых.

Литература, посвященная жизни и творческому пути исследователя, представлена широким хронологическим рядом работ [114–117], в том числе заметками энциклопедического характера [118–119]. Особенно стоит отметить работу Я. Айзнера, который является одним из первых авторов биографии Л. Нидерле [115]. Биография исследователя была дополнена подробнейшей библиографией его трудов, составленной Л. Нидерле, и включающей в себя работы, опубликованные до 1938 г.

Научное наследие Любора Нидерле, включающее более 240 статей и монографий, остается обширным полем для исследований. Освещение трудов Л. Нидерле, представленных в фондах БАН, отражает многогранность научных интересов выдающегося ученого и непреходящий интерес к его наследию.

Чернышенко Д.Ю.

1. Публикации Л. Нидерле и рецензии на его работы

1. **Niederle L.** O potřebě oddělení antropologického při novém Museu českém / napsal Lubor Niederle // Časopis Musea Království Českého / red. J. Emler. – Praha, 1889. – Roč. LXIII, sv. 1/2. – Str. 275–285.

Экземпляр из коллекции М.П. и Н.М. Петровских.

Шифр: П 5521

2. **Niederle L.** Nový spor o Schlimannovu Troju / referuje L. Niederle // Listy filologické / vydávali se nákladem Jednoty českých filologů v Praze ; odpovéd. red. J. Gebauer a J. Král. – Praha, 1890. – Roč. 17, seš. II. – Str. 103–113.

Шифр: XXX/сб 11

3. **Niederle L.** Příspěvky k antropologii zemí českých. 1 : Hroby s kostrami z konce doby praehistorické v Čechách / podává Dr. Lubor Niederle. – Praha, 1891. – [2], 121, [2] str. + 1 l. tab.

Шифр: XXX/в 156

4. **Píč J.L.** [Рец.] : Dr. Lubor Niederle. Příspěvky k antropologii zemí českých ; hroby s kostrami z konce doby praehistorické v Čechách. – V Praze, 1891. – 8°. – 121 / Dr. J.L. Píč // Památky archaeologické a místopisné: Organ Archaeologického Sboru Musea království Českého a Historického spolku v Praze / red. Dr. J.L. Píč. – Praha, 1890. – Dil. XV, seš. 3. – Str. 187–191.

Шифр: XXX/сб 94

5. **Niederle L.** K otázce o původním typu slovanském : odpověď na recenzi «Příspěvků k antropologii zemí českých», uveřejněnou v Památkách archaeologických a místopisných XV. Str. 188–191 / Lubor Niederle // Athenaeum : listy pro literaturu a kritiku vědeckou. – 1891. – Roč. VIII, čís. VII. (15. Dubna). – Str. 193–202.

Шифр: XXX/сб 1

6. **Niederle L.** Hroby s kostrami u Mukařova nad Sázavou a u Hrusic (blíže Mnichovic) / Niederle // Český lid : sborník věnovaný studiu lidu českého v Čechách, na Moravě, ve Slezsku a na Slovensku. – Praha, 1891. – Roč. 1, čís. 1 (15. Zář). – Str. 60.

Шифр: XXX/сб 44

7. **Niederle L.** Sbirka materiálů k předhistorické antropologii zemí českých / L. Niederle // Český lid : sborník věnovaný studiu lidu českého v Čechách, na Moravě, ve Slezsku a na Slovensku. – Praha, 1892. – Roč. 2, č. 2 (15. Listopadu). – Str. 129–136.

Шифр: XXX/сб 44

8. **Niederle L.** Člověk : [stat` antropologická] / Nle // Ottův slovník naučný : ilustrovaná encyklopaedie obecných vědomostí. Díl. 6 : Čechy – Danseur. – Praha, 1893. – Str. 791–794.

Шифр: XXX/в 659

9. **Niederle L.** Evropa : praehistorie / Nle // Ottův slovník naučný : ilustrovaná encyklopaedie obecných vědomostí. Díl. 8 : Dřevěné stavby – Falšování. – Praha, 1894. – Str. 891–896.

Шифр: XXX/в 659

10. **Niederle L.** Pavla J. Safařika Slovanské Starožitnosti / napsal L. Niederle // Český Časopis historický / vydávají Dr. J. Goll a Dr. A. Rezek. – Praha, 1895. – Roč. 1, seš. 3. – Str. 143–166.

Шифр: XXX/сб 34

11. **Нидерле Л.** «Славянские древности» П.И. Шафарика / статья д-р Нидерле ; пер., автор предисл. Н.[М.] П[етровск]ий // Вестник Славянства / издаваемый проф. В.В. Качановским. – Киев, 1896. – Год. 9, кн. XI. – С. 83–110.

Экземпляр из коллекции П.А. Кулаковского.

На форзаце надпись: «Многоуважаемому Платону Андреевичу Кулаковскому от переводчика».

Шифр: XXIV/в 741 (см. прил.)

12. **Niederle L.** O původu Slovanů : studie k slovanským starožitnostem / Dr. Lubor Niederle. – Praha, 1896. – 149, [3] s.

Экземпляр из коллекции А.С. Лаппо-Данилевского.

На обл. надписи: «Hommage de l'auteur» «Sur l'origine des Slaves».

Шифр: XXX/б 2273 (см. прил.)

13. *Грушевський М.С.* [Рец.] : Dr. Lubor Niederle – O původu Slovanů. Studie ku slovanským starožitnostem. – Praha, 1896. – 149, 2 c. / М. Грушевський // Записки наукового товариства імени Шевченка / під ред. Михайла Грушевського = Mittheilungen der Šewčenko-gesellschaft der Wissenschaften in Lemberg / red. von Michael Hrušewskýj. – Львов, 1897. – Рік 6, т. 20. – Р. 1897, кн. VI. – С. 1–3. – (Раздел : Бібліографія: рецензії і справоздання).

Шифр: XXV/сб 15

14. *Смирнов И.* [Рец.] : Lubor Niederle. O původu Slovanů. Studie k slovanským starožitnostem. – V Praze, 1896 / И. Смирнов // Учёные записки Императорского Казанского университета. – Казань, 1898. – Год 65, кн. 4 (апр.). – С. 32–40. – (Раздел : Критика и библиография).

Шифр: 664

15. [*Научные связи славистов.* 101. Л.Г. Нидерле – Академии наук. 3 (15) окт. 1899 г. Прага] // Документы к истории славяноведения в России (1850–1912) / под ред. акад. Б.Д. Грекова ; подгот. к печати и коммент. В.Р. Лейкина-Свирская и Л.В. Разумовская ; [предисл. С.А. Никитина. С. III–XII] ; Акад. наук СССР. Ин-т славяноведения. Комис. по истории Акад. наук СССР. Ин-т истории. Ленингр. отд-ние. – М. ;Л., 1948. – С. 196–197.

Шифр: 1948л/287

16. *Věstník Slovanských Starožitností* = Indicateur des Travaux Relatifs à l'Antiquité Slave / vydává Dr. Lubo Niederle. – Praha, 1898. – Sv. 1. – 135, [1] str.

Шифр: XXX/сб 43

17. [*Jagić V.*] [Рец.] : Věstník Slovanských starožitností vydává Dr. Lubor Niederle. Sv. 1. – Praha, 1898. – 8°. – 132 / [V. Jagić] // Archiv für Slavische Philology / unter mitwirkung von A. Brückner, J. Gebauer, C. Jireček etc., herausgegeben von V. Jagić. – Berlin, 1898. – Bd. 20. – Str. 634.

Шифр: III Ma/9₂₀)

18. *Radić A.* [Рец.] : Věstník slovanských starožitností. Indicateur des travaux relatifs à l'antiquité slave. Vydává Dr. Lubor Niederle, m. professor české university v Praze. Sv. 1. – Praha, 1898. – 8°. – 135. – Cijena 1.60 for. /

A. Radić // Zbornik za Narodni Život i Običaje južnih Slavena / na svijet izdaje Jugoslav. Akademija znanosti i umjetnosti; uredio Dr. Ant. Radić. – Zagreb, 1898. – Sv. 3, pol. 2. – Str. 331.

Шифр: XXVII/сб 10

19. *Л.М.* [Рец.] : Věstník Slovanských starožitností (Indicateur des travaux relatifs à l'antiquité slave). Vydává Dr. Lubor Niederle, m. professor české university v Praze. Sv. I. – Praha, 1898. – 8°. – 132. – Nákladem vlastním. (Продава се всяка книга отделно. Цената на I. книга е 4 лева) / Л.М. // Български преглед : Българско списание за наука, литература и обществен живот / издава Дружество Общи труд.– София, 1898. – Год. 5, кн. 3 (ноември). – С. 140–141.

Шифр: XXVI/сб 9

20. *Грушевський М.С.* [Рец.] : Věstník Slovanských starožitností. – Indicateur des travaux relatifs à l'antiquité slave, vydává Dr. Lubor Niederle. Кн. I. – Praha, 1898. – 135 c. / М. Грушевський // Записки наукового товариства імени Шевченка / під ред. Михайла Грушевського = Mittheilungen der Šewčenko-gesellschaft der Wissenschaften in Lemberg / red. von Michael Hrušewskýj. – [Львов], 1899. – Рік 8, т. 27. – Р. 1899, кн. 1. – С. 1–3. – (Раздел : Бібліографія : рецензії і справоздання).

Шифр: XXV/сб 15

21. *Н.В.* [Рец.] : Dr. Lubar Niederle. Věstník Slovanských starožitností. Sv. 1. – Praha, 1898. – 135 c. / Н.В. // Киевская старина: ежемесячный исторический журнал. – Киев, 1898. – Г. 17, т. 63 (дек.). – С. 100–101.

Шифр: 806

22. *Липовский А.Л.* [Рец.] : Věstník Slovanských starožitností. – Vydava Dr. L. Niederle. – Sv. 1. – Praha, 1898 / А.Л. Липовский // Известия ОРЯС. – СПб., 1899. – Т. 4, кн. 1. – С. 366–367.

Шифр: I 789

23. *Věstník Slovanských Starožitností* = Indicateur des Travaux Relatifs à l'Antiquité Slave / vydává Dr. Lubor Niederle, m. Professor české university v Praze. – Sv. 2. – Praha, 1899. – 144, 15 str.

Экземпляр из коллекции Санкт-Петербургского Славянского благотворительного общества.

Шифр: XXIV CO/1304

24. **Brückner A.** [Рец.] : Věstník Slovanských Starožitností. Indicateur des travaux relatifs à l'antiquité slave. Vydává Dr. Lubor Niederle. Sv. 1. – Praha, 1898. – 135 str. ; Sv. 2. – Praha, 1899. – 141 str. i dodatek 15. str. – Nákladem vlastním. – 8° / A. Brückner // Kwartalnik historyczny : organ Towarzystwa historycznego / założony przez Xawerego Liskego ; pod red. Aleksandra Semkowicza. – Lwow, 1899. – Roc. 13, zes. 3. – Str. 541–543. – (раздел: Recenzycie i Sprawozdania).

Шифр: XXVIII/в 103

25. **[Г.И.]** [Рец.] : Věstník slovanských starožitností. Indicateur des travaux relatifs à l'antiquité slave. Vydává Dr. Lubor Niederle. Sv. 1. – Praha, 1898 ; Sv. 2. – Praha, 1899 / [Г.И.] // Живая старина : периодическое издание Отделения этнографии Императорского русского географического общества / под ред. В.И. Ламанского. – СПб., 1899. – Год 9, вып. 2. – С. 272.

Шифр:720

26. **И.С.** [Рец.] : Věstník slovanských starožitností. Sv. 1. – Praga, 1898 ; Sv. 2. – Praga, 1899 / И.С. // Учёные записки Императорского Казанского Университета. – Казань, 1900. – Г. 67, кн. 1 (январь). – С. 11–12. – (раздел: Критика и библиография).

Шифр: 664

27. **Věstník Slovanských Starožitností** = Indicateur des Travaux Relatifs à l'Antiquité Slave / vydává Dr. Lubor Niederle. – Praha, 1899. – Sv. 3. – 84, 42 str.

Шифр: XXX/сб 43

28. **Niederle L.** Průvodce po Národopisném Museu Československém / vydala rada N.M.Č. ; sepsal prof. Dr. Lubor Niederle ; opatřil Adolf Černý, správce musea – 3. vyd. – Praha, 1899. – 60 c. + 16 obr. příl. : il., plan.

Шифр: XXX/a 125

29. **Starověké zprávy o zeměpisu** východní Evropy se zřetelem na země slovanské = Descriptio Europae regionum quae ad Orientem spectant veterum scriptorum locis illustrate : příspěvkem k poznání nejstarších dějin slovanských / podává Dr. Lubor Niederle. – Praha, 1899. – 125, [3] str. – (Rozpravy České Akademie Císaře Františka Josefa pro vědy, slovesnost a umění ; roč. 7, třída 1, č. 1).

Шифр: XXX/сб 50

30. **Ильинский Г.А.** [Рец.] : Starověké zprávy o zeměpisu východní Evropy se zřetelem na země slovanské. Descriptio Europae regionum quae ad orientem Europae regionum spectant veterum scriptorum locis illustrata. Příspěvkem k poznání nejstarších dějin slovanských podává Dr. L. Niederle. – V Praze, 1899. – 8°. – 125 c. – (Rozpravy České Akad., V. VIII, tř. I, č. 1) / Г. Ильинский // Живая старина : периодическое издание Отделения этнографии Императорского русского географического общества / под ред. Председательствующего в Отделении Этнографии В.И. Ламанского. – СПб., 1901. – Г. 11, вып. 2. – С. 306–308.

Шифр: 726

31. **Niederle L.** O počtcích dějin zemí českých / napsal L. Niederle // Český časopis historický / vydávají J. Golla J. Pekař. – Praha, 1900. – Roč. VI, seš. 1 (15. ledna). – Str. 1–14.

Шифр: XXX/сб 34

32. **Niederle L.** O kolébce národa slovanského / L. Niederle // Slovanský přehled : sborník statí, dopisův a zpráv ze života slovanského / red. Adolf Černý. – Praha, 1900. – Roč. II, č. 1 (říjen). – Str. 1–6.

Шифр: XXX/сб 66

33. **Погодин А.** [Рец.] : Dr. L. Niederle. O kolébce národa slovanského. – (Otisk ze Slovanského Přehleda. II ročn.). – V. Praze. – 1899 / А. Погодин. – Отд. отпечаток из: «Известия ОРЯС». – СПб., 1900. – 1899. – Т. IV, кн. 4. – С. 1503–1511.

Шифр: XXIV CO/595

34. **Niederle L.** Z pravěku Slovenska / L. Niederle // Slovensko : sborník statí, věnovaných kraji a lidu slovenskému : Umělecká beseda svým členům na rok 1901. – Praha, [1900]. – Roč. 1901. – Str. 26–29.

Шифр: XXX/в 371

35. **Niederle L.** Makedonská otázka / Dr. Lubor Niederle. – Отд. отпечаток из : «Česká revue». – 1901. – Roč. 4, čís. 6. – Srt. 641–659 ; čís. 7. – Srt. 769–782.

*Экземпляр из коллекции И.А. Бодуэна де Куртенэ.
На обл. надпись: «Od autora».*

Шифр: XXX/б 1231(см. прил.)

36. *Národopisná Mapa uherských slováků* na základě sčítání lidu z roku 1900 = Этнографическая карта венгерских Словаков, составлена на основании переписи 1900 г. / vydal = издал dr. Lubor Niederle. – Praha, 1903. – 223, [5] с. + 11 л. карт. – (Národopisný sborník ; sv. 9).

Шифр: XXX/сб 71

37. *Ястребов Н.В.* [Рец.] : L. Niederle. 1) *Národopisná Mapa uherských slováků* na základě sčítání lidu z roku 1900. = Этнографическая карта венгерских словаков ; составлена на основании переписи 1900 года. – (Národopisný sborník, sv. 9). – Praha=Прага, 1903. – 223 с. (с 11 картами). – 2) К спору о рускословенской разнице в Uhrach. – 1903. – 5 с. – 3) Kolik byh slovanů koncem r. 1900 – (zvl. otisk ze Slov. Přehledu, r. 5, č. 4) / Н. Ястребов. – Вырезка из: «ЖМНП». – СПб., 1903. – Ч. 349, № 10 (окт.). – С. 420–427. (Раздел: Критика и библиография).

Шифр: XXIV/б 1287

38. *Niederle L.* Kolik bylo Slovanů koncem r. 1900 / odhaduje L. Niederle. – Отд. оттиск из : «Slovanský přehled : sborník statí, dopisů a zpráv ze života slovanského». – 1903. – Roč. 5, čís. 4. – Str. 153–163.

Экземпляр из коллекции Д.Н. Вергуна.

На первой странице текста надпись: «S opravami pro ruský překlad [Niederle]».

Шифр: XXX/б 1934 (см. прил.)

39. *Niederle L.* К спору о рускословенской разнице в Uhrách. – Отд. оттиск из: «Slovanský přehled : sborník statí, dopisů a zpráv ze života slovanského». – 1903. – Roč. 5, čís. 8/9. – Str. 345–349. + 1 л. карт.

На первой странице текста: «Otisk ze Slov. Přehledu 1903. Od autora».

Шифр: XXX/б 243 (см. прил.)

40. *Niederle L.* Ještě k sporu o рускословенскую границу в Uhrách / L. Niederle // *Slovanský přehled : sborník statí, dopisů a zpráv ze života slovanského* / vyd. a red. Adolf Černý. – 1904. – Roč. 6, č. 6. – Str. 258–261.

Шифр: XXX/сб 66

41. *Niederle L.* К словенской колонизации М. Азии и Сирии в VII–X. столетии / под редакцией Л. Niederle // Статьи по славяноведению. Вып. 2 / под ред. ординарного академика В.И. Ламанского ; издание Второго Отделения Императорской академии наук. – СПб., 1906. – С. 379–386 + 1 л. карт.

Шифр: XXIV/в 509

42. [Научные связи славистов. 161. Л.Г. Нидерле – А.И. Соболевскому. Декабрь 1906 г.] // Документы к истории славяноведения в России (1850–1912) / под ред. акад. Б.Д. Грекова ; подгот. к печати и коммент. В.Р. Лейкина-Свирская и Л.В. Разумовская ; [предисл. С.А. Никитина, С. III–XII] ; Акад. наук СССР. Ин-т славяноведения. Комис. по истории Акад. наук СССР. Ин-т истории. Ленингр. отд-ние. – М. ; Л., 1948. – С. 270–271.

Шифр: 1948л/287

43. *Niederle L.* Pravlast Slovanů a archaeologie / L. Niederle // *Zbornik u slavu / Vatroslava Jagića.* – Berlin, 1908. – Zeit. 670 – 674. – (Jagić-Festschrift).

Шифр: XXX/в 289

44. *Нидерле Л.* Обзорение современного славянства / Л. Нидерле. – СПб., 1909. – 160, [2] с. + 1 л. карт. – (Энциклопедия славянской филологии / под ред. И.В. Ягича : изд. ОРЯС. – СПб., 1909. – Вып. 2).

Экземпляр из коллекции Санкт-Петербургского Славянского благотворительного общества.

Шифр: XXIVСО/592

45. *Соболевский А.И.* [Рец.] : Л. Нидерле. Обзорение современного славянства (с картой). [Энциклопедия славянской филологии. Издание ОРЯС Императорской академии наук под ред. орд. акад. И.В. Ягича. Вып. 2-й]. – СПб., 1909 / А. Соболевский // ЖМНП. – СПб., 1910. – Новая серия. – Ч. 28, № 7 (июл.). – С. 177–186. (Раздел : Критика и библиография).

Шифр: 659

46. *Niederle L.* Slovanský svět: zeměpisný a statistický obraz současného Slovanstva / napsal prof. Lubor Niederle. – Вынато и přeloženo z Encyklopedie slovanské filologie vydávané Ruskou akademií nauk v Petrohradě s 1 mapou. – Praha, 1909. – [8], 197, [3] str. + 1 л. карт. – (Laichterův výbor nejlepších spisů poučných ; kn. 35 ; seš. 16–21).

Шифр: XXX/б 1755

47. *Петровский Н.М.* [Рец.] : Slovanský svět. Землеpisný a statistický obraz současného slovanstva. Napsal prof. Lubor Niederle. Вынато и přeloženo z Encyklopedie Slovanské Filologie, vydávané ruskou Akademií Nauk v Petrohradě. S 1 mapou. – V Praze. Nákladem Jana Laichtera na Král. Vinohradech. – 1909 [на обложке 1910]. – [Laichterův Výbor nejlepších spisů poučných. Kniha XXXV]. – 8° – 4 нен. + 2 нен. (предисл.) + 197+2 нен.

+ 1 раскрашенная карта. – Цена 3 кроны 20 геллеров / Н. Петровскій. – Вырезка из: «ЖМНП». – СПб., 1910. – Новая серия. – Ч. 26, № 4 (апр.). – С. 392 – 395. (Раздел : Критика и библиография).

Шифр: XXIV/б 2654

48. **Lončar D.** Slovenci : načrt slovenske socialne zgodovine / podaja Dragotin Lončar. – Ljubljana, 1911. – 68 str. – Ponatisk iz slovenskega prevoda Niederlovega spisa «Slovanski svet». – (Knjižnica političnih in socialnih spisov ; 3).

Шифр: XXVII₃/ б 206

49. **Niederle L.** La Race Slave : statistique Démographie – Anthropologie / par Lubor Niederle, professeur à l'Université de Prague ; traduit du tchèque par Louis Leger, de l'Institut. – Paris, 1911. – XII, 232, 32 stor. + 1 carte.

На обл. автограф [М.Б. Милићевућа].

Шифр: Jnv.1924/381

50. **Buchtela K., Niederle L.** Rukověť české archaeologie / K. Buchtela a L. Niederle ; [s přídavkem J. Matiegky]. – Praha, 1910. – XII, 110 s. + 25 l. obr. příl. – (Umění a řemesla / pořadatel Zd. Wirth ; kn. 5).

Шифр: XXX/б 1854

51. **Niederle L., Chotek K.** Projekt slovanské výstavy národopisné / podávají Dr. Lubor Niederle a Dr. Karel Chotek. – Отд. оттиск из: «Česká revue: měsíčník Národní strany svobodomyšlné, věnovaný veřejným otázkám». – 1912. – Rok. 1912, čís. 1 (Říjen). – Str. 1–13 ; čís. 2 (Listopad). – Str. 89–96.

На обл. и тут. л. штампы: «Národní rada československá», «Praha – 1. Valentinská 1. (roh. Platněřské)».

Шифр: XXX/б 2050

52. **Niederle L.** J.L. Píč : [nekrolog] / L. Niederle // Almanach České akademie císaře Františtra Josefa pro vědy, slovesnost a umění. – Praha, 1913. – Roč. XXIII. – Str. 114–123.

Шифр: XXX/a 678

53. **Niederle L.** Nové theorie o pravlasti slovanské / napsal L. Niederle // Český časopis historický / vydávají Jar. Goll a Jos. Pekař. – Praha, 1915. – Roč. 21. – Str. 1–11.

Шифр: XXX/сб 34

54. **Niederle L.** Nejstarší České Pluhy / L. Niederle // Národopisný věstník československý : revue d'Ethnographie Tchecoslave / rediguje J. Polívka ; hlavní spolupracovníci Jiří Horák a Karel Chotek. – Praha, 1916. – Roč. 11, čís. 1. – Str. 1–3.

Шифр: XXX/сб 105

55. **Niederle L.** Radlo a pluh. Příspěvkem k poznání starého slovanského zemědělství / napsal L. Niederle // Národopisný věstník československý : revue d'Ethnographie Tchecoslave / rediguje J. Polívka ; hlavní spolupracovníci Jiří Horák a Karel Chotek. – Praha, 1917. – Roč. 12, čís. 1. – Str. 1–19.

Шифр: XXX/сб 105

56. **Niederle L.** Stříbrné římské ostruhy z Litoměřicka / napsal L. Niederle // Památky archaeologické : orgán archaeologické komise při České Akademii Císaře Františka Josefa pro vědy, slovesnost a umění a archaeologického sboru Musea Království Českého / hlavní redactor Dr. Antonín Podlaha ; redaktoři : Dr. J. Matiegka, Dr. L. Niederle, Dr. Zd. Wirth. – Praha, 1915. – Díl. 27 (Roč. 1915), seš. 4. – Str. 196–201.

Шифр: XXX/сб 260

57. **Niederle L.** Merovejská kultura v Čechách / napsal L. Niederle // Památky archaeologické : orgán archaeologické komise při České Akademii Císaře Františka Josefa pro vědy, slovesnost a umění a archaeologického sboru Musea Království Českého / hlavní redactor Dr. Antonín Podlaha ; redaktoři : Dr. J. Matiegka, Dr. L. Niederle, Dr. Zd. Wirth. – Praha, 1918. – Díl. 30 (Roč. 1918), seš. 1. – Str. 1–16.

Шифр: XXX/сб 260

58. **Niederle L.** Archaeologické studie. 1 : Příspěvek k poznání časného Latěnu v Čechách / píše L. Niederle // Památky archaeologické : orgán archaeologické komise při České Akademii Císaře Františka Josefa pro vědy, slovesnost a umění a archaeologického sboru Musea Království Českého / hlavní redactor Dr. Antonín Podlaha ; redaktoři : Dr. J. Matiegka, Dr. L. Niederle, Dr. Zd. Wirth. – Praha, 1919. – Díl. 31 (Roč. 1919), seš. 2/3. Str. 65–67.

Шифр: XXX/сб 260

59. *Moravské Slovensko*. Sv. 1 / napsali J. Húsek, řed. J. Klvaňa, prof. L. Niederle a řed. F.A. Slavík ; redaktor L. Niederle. – Praha, 1918. – XV, 399 s., [40] l. obr. příl. – (Národopis lidu československého / vydává Národopisné Museum Československé a Archeologická komise České Akademie věd a umění ; redakce Jan Jakubec, J. Kazimour, J. Koula, J. Matiegka, L. Niederle, J. Polívka ; hlavní redactor K. Chotek; díl 1).

На обл. надпись: «Просим передать Академии наук в Петрограде».

Шифр: XXX/Г 100 (см. прил.)

60. *Niederle L.* Předmluva k II. Dílu Moravského Slovenska / prof. Lubor Niederle // *Moravské Slovensko*. Sv. 2, č. 2 / napsali J. Húsek, řed. J. Klvaňa, prof. L. Niederle a řed. F.A. Slavík ; redaktor L. Niederle. – Praha, 1922. – Str. V–VI. – (Národopis lidu československého / vydává Národopisné Museum Československé a Archeologická komise České Akademie věd a umění ; redakce Jan Jakubec, J. Kazimour, J. Koula, J. Matiegka, L. Niederle, J. Polívka ; hlavní redactor K. Chotek ; díl 1).

На обл. надпись: «Просим передать Академии наук в Петрограде».

Шифр: XXX/Г 100

61. *Niederle L.* Počaky Karpatské Rusi / napsal L. Niederle // *Národopisný věstník československý* : revue d'Ethnographie Tchecoslave / rediguje J. Polívka ; hlavní spolupracovníci Jiří Horák a Karel Chotek. – Praha, 1922. – Roč. 15, čís. 2. – str. 23–31.

Шифр: XXX/Сб 1051

62. *Niederle L.* Manuel de l'antiquité slave. T. 1 : L'histoire / Lubor Niederle, professeur à l'Université Charles IV, à Prague. Correspondant de l'Institut de France. – Paris, 1923. – VIII, 246 s. + 1 l. mp. – (Collection de manuels publiée par l'Institut d'études slaves ; [Vol.] I).

Шифр: XXIV/В 1792

63. *Niederle L.* Manuel de l'antiquité slave. T. 2 : La Civilisation / Lubor Niederle, professeur à l'Université Charles IV, à Prague. Correspondant de l'Institut de France. – Paris, 1926. – VII, [1], 360 s. + 3 l. il. – (Collection de manuels publiée par l'Institut d'études slaves ; [Vol.] I).

Шифр: I/C101

64. *Нидерле Л.* Значение Н.П. Кондакова в славянской археологии / Л. Нидерле // *Никодим Павлович Кондаков 1844–1924 : к восьмидесятилетию со дня рождения / со статьями проф. Л. Нидерле, д-ра Е. Миннса, проф. А. Муньоса, акад. М.И. Ростовцева, проф. С.А. Жебелева и И.И. Толстого*. – Прага, 1924. – С. 7–13.

Шифр: ЛРЗ

65. *Niederle L.* Keramika západních skythských mohyl / L. Niederle // *Recueil d'études, dédiées à la mémoire de N.P. Kondakov : archéologie, histoire de l'art, études byzantines* = Сборник статей, посвященных памяти Н.П. Кондакова : археология, история искусства, византиноведение. – Прага = Prague, 1926. – Str. 35–38.

Шифр: ЛРЗ

66. *Нидерле Л.* Из могильника в старом месте на Мораве / Л. Нидерле // *Seminarium Kondakovianum : Recueil d'études : archéologie, histoire de l'art, études byzantines* = Сборник статей по археологии и византиноведению, издаваемый семинарием имени Н.П. Кондакова. – Прага = Prague, 1929. – [Вып.] 3. – S. 41–44.

Шифр: II 0435

67. *Нидерле Л.* Предисловие // *Очерки и заметки по истории средневекового искусства и культуры = Příspěvky k dějinám středověkého umění a kultury / Н.П. Кондаков*. – Прага, 1929. – St. I–III.

Шифр: ЛРЗ

68. *Niederle L.* Příspěvky k vývoji Byzantských šperků ze IV.–X. století / napsal L. Niederle ; [red. A. Stocký, N. Bělajeva]. – Praha, 1930. – 153, [3].

Шифр: II 31л/90

69. *Niederle L.* Rukověť slovanské archeologie = Manuel de l'archéologie slave / Lubor Niederle. – Praha, 1931. – VII, [1], 292, [2] c. – (Rukověti Slovanského ústavu v Praze ; sv. 1).

Шифр: II 1538

70. *Niederle L.* Esquisse de l'Archéologie Préhistorique de la Russie / L. Niederle // *Histoire de Russie. T. 1 : Des Origines a la Mort de Pierre le*

Grand / par P. Milioukov, Ch. Seignobos et L. Eisenmann ; avec la collaboration de M. Camena d'Almeida, G. Danilov, P. Gronsky, A. Kizevetter, V. Miakotina, B. Mirkin-Guetzévitch, L. Niederle. – Paris, 1932. – S. 60–80. – (Bibliothèque du «Monde Slave»).

Шифр: ЛРЗ

71. **Niederle L.** Albín Stocký / napsal Lubor Niederle. – Praha, 1934. – 18 s. + 1 obr. příl.

Шифр: П 356/863

1.1. «Человечество в доисторические времена»

72. **Niederle L.** Lidstvo v době předhistorické / se zvláštním zřetelem na země slovanské napsal Dr. L. Niederle, Docent antropologie a předhistorické archaeologie na České universitě. – Praha, 1893. – XXXIX, [3], 760, [3] c.

Шифр: XXX/б 632

73. **[Научные связи славистов. 80. Л.Г. Нидерле – В.И. Ламанский. 8 (20) авг. 1892 г., Прага] // Документы к истории славяноведения в России (1850–1912) / под ред. акад. Б.Д. Грекова ; подгот. к печати и коммент. В.Р. Лейкина-Свирская и Л.В. Разумовская ; [предисл. С.А. Никитина. С. III–XII] ; Акад. наук СССР. Ин-т славяноведения. Комис. по истории Акад. наук СССР. Ин-т истории. Ленингр. отд-ние. – М. ; Л., 1948. – С. 163.**

Шифр: 1948л/287

74. **Chamiec K.** Ludzkość w dobie przeddziejowej. Streszeniedziela D-ra Lubora Niederlega p.t. : «Lidstvo v dobie předhistorycke» / Ksawery Chamiec // Światowit : rocznik poświęcony archeologii przeddziejowej i badaniom pierwotnej kultury polskiej i słowiańskiej/ wydawany staraniem Erazma Majewskiego. – Warszawa, 1900. – T. 2. – Str. 188–221.

Шифр: XXIX/в 778

75. **Нидерле Л.** Человечество в доисторические времена: доисторическая археология Европы и в частности Славянских земель / д-р Любор Нидерле, проф. чешского ун-та в Праге ; перев. с чеш. Ф.К. Волкова ; под ред. Д.Н. Анучина. – СПб., 1898. – VII, [1], XXVII, [3], 655 с. : ил. + 1 л. карт.

Шифр: III 35л/1191

1.2. Археологические съезды

76. **Niederle L.** Les derniers résultats de l'archéologie préhistorique en Bohême et ses rapports avec l'Europe orientale / par M-r. Lubor Niederle (de Prague) // Congrès international d'archéologie préhistorique et d'antropologie : 11-ème Session, à Moscou (du 1/13–8/20 août, 1892). T. I. – M., 1892. – Str. 75–86.

Шифр: П л/1655

77. **Niederle L.** Devátý ruský archeologický sjezd ve Vlně (1.–14. srpna r. 1893) / N. // Český lid : sborník věnovaný studiu lidu českého v Čechách, na Moravě, ve Slezsku a na Slovensku. – Praha, 1894. – Roč. 3, č. 5 (15. Května). – Str. 469–471.

Шифр: XXX/сб 44

78. **[Л.Г. Нидерле. Обсуждение вопроса о лучшей постановке славяноведения и взаимных отношениях славянских ученых] // Известия XI Археологического съезда в Киеве. – 1899. – № 1 (1–20 авг.). – С. 1.**

Шифр: 873

79. **Niederle L.** Sjezdy. XI. Ruský archaeologický sjezd v Kijevě // Slovan-ský přehled : sborník statí dopisů a zpráv ze života slovanského / red. A. Černý. – Roč. 2, čís. 1. – Praha, 1899. – Str. 23–26.

Шифр: XXX/сб 66

80. **Sjezdy. XI.** Ruský archaeologický sjezd v Kijevě : (dokonč.) // Slovan-ský přehled : sborník statí dopisů a zpráv ze života slovanského / red. A. Černý. – Roč. 2, čís. 2. – Praha, 1899. – Str. 85–88.

Шифр: XXX/сб 66

81. **Нидерле Л.** О времени переселения славян с Севера гор Карпатских в Венгрию / проф. Л.Г. Нидерле. – М., 1901. – 7 с. – Отд. оттиск из : Труды Одиннадцатого Археологического съезда в Киеве, 1899. Т. 2 / под ред. графини Уваровой и С.С. Слуцкого. – М., 1902. – С.1–5. (Раздел : Доклады исторического и филологического содержания).

Шифр: 2г/1866

1.3. «Славянские древности»

82. **Niederle L.** Slovanské starožitnosti. Díl 1 : Původ a počátky národa slovanského. Sv. 1 / sepsal Dr. Lubor Niederle, professor České university v Praze. – Praha, 1902. – [4], 205, [3] с. – (Historická Biblioitěka / řídí J. Goll a J. Peckař ; Č. 4).

Шифр: XXX/в 621

83. **Соболевский А.** [Рец.] : Slovanské starožitnosti. Sepsal Dr. Lubor Niederle, professor České university v Praze. Díl I. Původ a počátky národa slovanského. Svazek I. V Praze. 1902 / А. Соболевский. – Вырезка из : «ЖМНП». – СПб., 1902. – Ч. 341. – № 6 (июн.). – С. 388–393. (Раздел : Критика и библиография).

Экземпляр из коллекции А.И. Лященко.

Шифр: XXIV/б 2839 (см. прил.)

84. **Niederle L.** Slovanské starožitnosti. Díl 1 : Původ a počátky národa slovanského. Sv. 2 / sepsal Dr. Lubor Niederle, professor České university v Praze. – Praha, 1904. – [318] с. – (Historická Biblioitěka / řídí J. Goll a J. Peckař ; Č. 6).

Шифр: XXX/в 621

85. **Соболевский А.** [Рец.] : Slovanské Starožitnosti. Sepsal Dr. Lubor Niederle, professor České university v Praze. Díl I. Původ a počátky národa slovanského. Sv. 2. – V Praze, 1904 / А. Соболевский // ЖМНП. – СПб., 1904. – Ч. 353. – № 6 (июн.). – С. 458–464. (Раздел : Критика и библиография).

Шифр: 659

86. **[Научные связи славистов. 154. Л.Г. Нидерле – А.И. Соболевскому. 3 (16) декабрь 1904 г. Прага] // Документы к истории славяноведения в России (1850–1912) / под ред. акад. Б.Д. Грекова ; подгот. к печати и коммент. В.Р. Лейкина-Свирская и Л.В. Разумовская ; [Предисл. С.А. Никитина, с. III–XII] Акад. наук СССР. Ин-т славяноведения. Комис. по истории Акад. наук СССР. Ин-т истории. Ленингр. отд-ние. – М. ; Л., 1948. – С. 256–257.**

Шифр: 1948л/287

87. **Нидерле Л.** Славянские древности. Т. 1 : Происхождение и начало славянского народа. Ч. 1 ; вып. 1 / проф. Любор Нидерле ; перевод с чешского Антонины Скриленко ; перевод просмотрен и дополнен автором. – Издание редакции журнала «Археологическая Летопись Южной России». – Киев, 1905. – XX, 120 с.

Шифр: 1в/19163

88. **Петровский Н.М.** [Рец.] : Slovanské Starožitnosti проф. д-ра Л. Нидерле в русском переводе / Н. Петровский. – [СПб., 1905]. – 5 с. – Вырезка из : «ЖМНП». – СПб., 1905. – Ч. 358, № 3 (март). – С. 207–211. (Раздел: Критика и библиография).

Из книг В.Н. Перетца.

Шифр: III 30в/56

89. **Niederle L.** Starožitności słowiańskie. T. 1 : Pochodzenie i początki narodu słowiańskiego. Zes. 1 / Lubor Niederle ; przełożył z czeskiego i wydał Ksawery Chamięc. – Warszawa, 1907. – XXII, 236, II str. + 3 l. map.

Шифр: XXIX/в 1327

90. **Niederle L.** Starožitności słowiańskie. T. 1 : Pochodzenie i początki narodu słowiańskiego. Zes. 2 / Lubor Niederle ; przełożył z czeskiego i wydał Ksawery Chamięc. – Warszawa, 1910. – Str. 239 – 608, II str. + 2 l. map.

Шифр: XXIX/в 1327

91. **Niederle L.** Slovanské starožitnosti. Díl 2 : Původ a počátky slovanů jižních. Sv. 1 / sepsal Dr. Lubor Niederle, professor České university v Praze. – Praha, 1902. – 280 str. +1 l. map. – (Historická Biblioitěka / řídí J. Goll a J. Peckař ; Č. 8).

Шифр: XXX/в 621

92. **Лавров П.** Югославянские древности : Ч. 1, т. 2 : Слав. древ. / П. Лавровъ ; в изложении проф. Л. Нидерле. – СПб., 1907. – 23 с. – Отд. отпечаток из : «Живая старина». – СПб., 1907. – Г. 16, кн. 62, вып. 2. – С. 87–97 ; кн. 63, вып. 3. – 158–169. – Рец. на кн. : Niederle L. Slovanské starožitnosti. Díl 2 : Původ a počátky slovanů jižních. Sv. 1 / sepsal Dr. Lubor Niederle, professor České university v Praze. – Praha, 1902. – 280 str. +1 l. map. – (Historická Biblioitěka / řídí J. Goll a J. Peckař ; Č. 8).

Шифр: III 36в/754

93. **Bogusławski E.** Trzy recenzje prac Niederlego w przedmiocie Starożytności Słowiańskich / Edward Bogusławski. – Warszawa, 1908. – IV, 35 str.

Шифр: XXIX/в 3106

94. **Niederle L.** Slovanské starožitnosti. Díl 2 : Původ a počátky slovanů jižních. Sv. 2 / sepsal Dr. Lubor Niederle, professor České university v Praze. – Praha, 1902. – Str. 281–547. +1 l. map. – (Historická Bibliotéka / řídí J. Goll a J. Peřák ; Č. 9).

Шифр: XXX/в 621

95. **Державин Н.С.** [Рец.] : D-r L. Niederle. Původ a počátky slovanů jižních. Slovanské starožitnosti. Díl 2, sv. 1. – V Praze, 1906 / Н. Державин. – Отд. оттиск из : «Известия ОРЯС». – СПб., 1908. – Т. 13, кн. 2. – С. 456–464.

На первой странице текста штамп: «Студенческий кружок славяноведения при С.П.Б. университете».

Шифр: XXIV/б 1927 (см. прил.)

96. **Петровский Н.М.** Проф. Л. Нидерле о болгарях / Н. Петровский // Известия Общества археологии, истории и этнографии при Императорском Казанском университете. – Т. 26, вып. 5. – Казань, 1910. – С. 501–502. (Раздел : Библиография).

Шифр: 875

97. **Соболевский А.** [Рец.] : Slovanské starožitnosti. Sepsal D-r Lubor Niederle, professor České university v Praze. Díl. 2, sv. 1. – V Praze, 1906 / А. Соболевский // ЖМНП. – СПб., 1906. – Новая серия. – Ч. VI, № 11 (ноябрь). – С. 191–195. (Раздел : Критика и библиография).

Шифр: 659

98. **Niederle L.** Slovanské starožitnosti. Oddíl 1 : Původ a počátky slovanů východních. Sv. 4 / sepsal Dr. Lubor Niederle, professor České university v Praze. – Praha, 1924. – 286, [2] str. +2 l. map. – (Historická Bibliotéka. Celého díla svazek 10).

Шифр: XXX/в 621

99. **Niederle L.** Život starých slovanů : základy kulturních starožitností slovanských. Díl. 1, sv. 1 / napsal L. Niederle, professor České university. – Praha, 1911. – 389, [3] str. – (Slovanské starožitnosti. Oddíl kulturní / L. Niederle).

Шифр: XXX/в 621

100. **Петровский Н.М.** [Рец.] : Život starých slovanů. Základy kulturních starožitností slovanských. Dílu I. svazek 1. Napsal L. Niederle, professor české university. – V Praze : Nákladem Bursíka & Kohouta, 1911 (на обложке 1912). – (Slovanské starožitnosti. Oddíl kulturní). – 8°. – 389 [1] с. / Н.П. – Вырезка. – С. 237–241. (Раздел : Критика и библиография).

Шифр: XXIV/б 2641

101. **Niederle L.** Život starých slovanů : základy kulturních starožitností slovanských. Díl. 1, sv. 2 / napsal L. Niederle, professor České university. – Praha, 1913. – Str. 399–897, [3] str. – (Slovanské starožitnosti. Oddíl kulturní / L. Niederle).

Шифр: XXX/в 621

102. **Соболевский А.** [Рец.] : Dr. Lubor Niederle. Život starých Slovanů. Díl. 1, sv. 2. – Praha, 1913 / А. Соболевский. – Вырезка из : «ЖМНП». – Новая серия. – Ч. 52, № 8 (авг.) – СПб., 1914. – С. 354–366. (Раздел : Критика и библиография).

Шифр: III в/1071

103. **Niederle L.** Život starých slovanů : základy kulturních starožitností slovanských. Díl. 2, sv. 1 / napsal Lubor Niederle, professor university Karlovy ; K. Kadlec. – Praha, 1924. – 299, [3] str. – (Slovanské starožitnosti. Oddíl kulturní / L. Niederle).

Шифр: XXX/в 621

104. **Niederle L.** Život starých slovanů : základy kulturních starožitností slovanských. Díl. 2, sv. 2 : O právu soukromém u slovanů v dobách starších / napsal Dr. Theodor Saturník, professor Karlovy university ; [red. L. Niederle]. – Praha, 1934. – 211, [3] str. – (Slovanské starožitnosti. Oddíl kulturní / L. Niederle).

Шифр: XXX/в 621

105. **Niederle L.** Život starých Slovanů : základy kulturních starožitností slovanských. Díl. 3, sv. 1 / napsal Lubor Niederle, professor university Karlovy. – Praha, 1921. – 211, [3] str. – (Slovanské starožitnosti. Oddíl kulturní / L. Niederle, [č.] 9).

Шифр: XXX/в 621

106. **Niederle L.** Život starých Slovanů : základy kulturních starožitností slovanských. Díl. 3, sv. 2 / napsal Lubor Niederle, professor university Karlovy. – Praha, 1925. – Str. 359–789, [1] str. + 1 l. map. – (Slovanské starožitnosti. Oddíl kulturní / L. Niederle, [č.] 11).

Шифр: XXX/в 621

107. **Нидерле Л.** Быт и культура древних славян / Люборь Нидерле ; авторизованное издание с введением и дополнением автора и предисловием Н.П. Кондакова ; подготовил к печати С.Н. Кондаков. – Ужгород, 2007. – 285, [7] с. – Репринтное изд. Прага, 1924.

Шифр: П 2011к/300

108. **Niederle L.** Rukověť slovanských starožitností / Lubor Niederle ; k vydání přípr. [a předmluvu k čes. vydání naps.] Jan Eisner ; spoluprac. Anna Pitterová. – Praha, 1953. – 513, [2] stor. + 3 map., [4] obr. příl. – Перепеч. из: «Prací Slovan. ústavu ČSAV». – (Československá akademie věd. Sekce filosofie a historie).

Шифр: П 1954л/751

109. **Нидерле Л.** Славянские древности / Л. Нидерле ; пер. с чеш. Т. Ковалева и М. Хазанов ; авт. предисл. П.Н. Третьяков ; ред. А.Л. Монгайт. – М., 1956. – 449, [2] с. : ил.

Шифр: 1957л/228

110. **Нидерле Л.** Славянские древности / Л. Нидерле ; пер. с чеш. Т. Ковалева, М. Хазанов ; [ред. А.Л. Монгайт]. – М., 2000. – 592 с. : ил.

Шифр: 2002к/1715

111. **Нидерле Л.** Славянские древности / Л. Нидерле ; пер. с чеш. Т. Ковалева, М. Хазанов ; [ред. А.Л. Монгайт]. – 2-е изд. – М., 2001. – 592 с. : ил. + 1 л. карт. – (Славянские древности).

Шифр: 2003к/5906

112. **Нидерле Л.** Славянские древности / Любор Нидерле ; пер. с чеш. Т. Ковалева, М. Хазанов, [ред. А.Л. Монгайт]. – М., 2010. – 744 с. : ил. – (Традиция, религия, культура).

Шифр: 2013к/17454

113. **Нидерле Л.** Быт и культура Древних славян / Л. Нидерле ; [авт. предисл. Н. Кондаков]. – М., 2013. – 288. – (Неведомая Русь).

Шифр: 2014к/993.

2. Работы, посвященные жизни и трудам Л. Нидерле

114. *Niederlův sborník* / uspořádal J. Schráníl. – Praha, 1925. – 348 stor. – (Obzor praehistorický = Revue préhistorique ; Roč. IV).

Шифр: П 5478

115. *Eisner J. Lubor Niederle* / napsal Jan Eisner. – Praha, 1948. – 35, [1] stor.

Шифр: П 506/115

116. *Filip J. Lubor Niederle-prehistorik* / Jan. Filip // *Slavia Antiqua* : czasopiśmo poświęcone starożytnościom słowiańskim / pod red. W. Hensla. – Poznań, 1952. – Т. 2 :1949–1950 ; zesz. 1. – Str. 65–73.

Шифр: П 6818

117. *Синюк А.Т.* Любор Нидерле : к 100-летию со дня рождения / А.Т. Синюк // Вопросы истории славян / Министерство высшего и среднего специального образования РСФСР; Воронежский государственный университет ; ред. кол. : А.Е. Москаленко (отв. ред.), С.П. Боброва, А.И. Бортников, П.М. Гапонов, Г.И. Липатникова. – Воронеж, 1966. – Вып. 2. – С. 289–291.

Шифр: I 19474

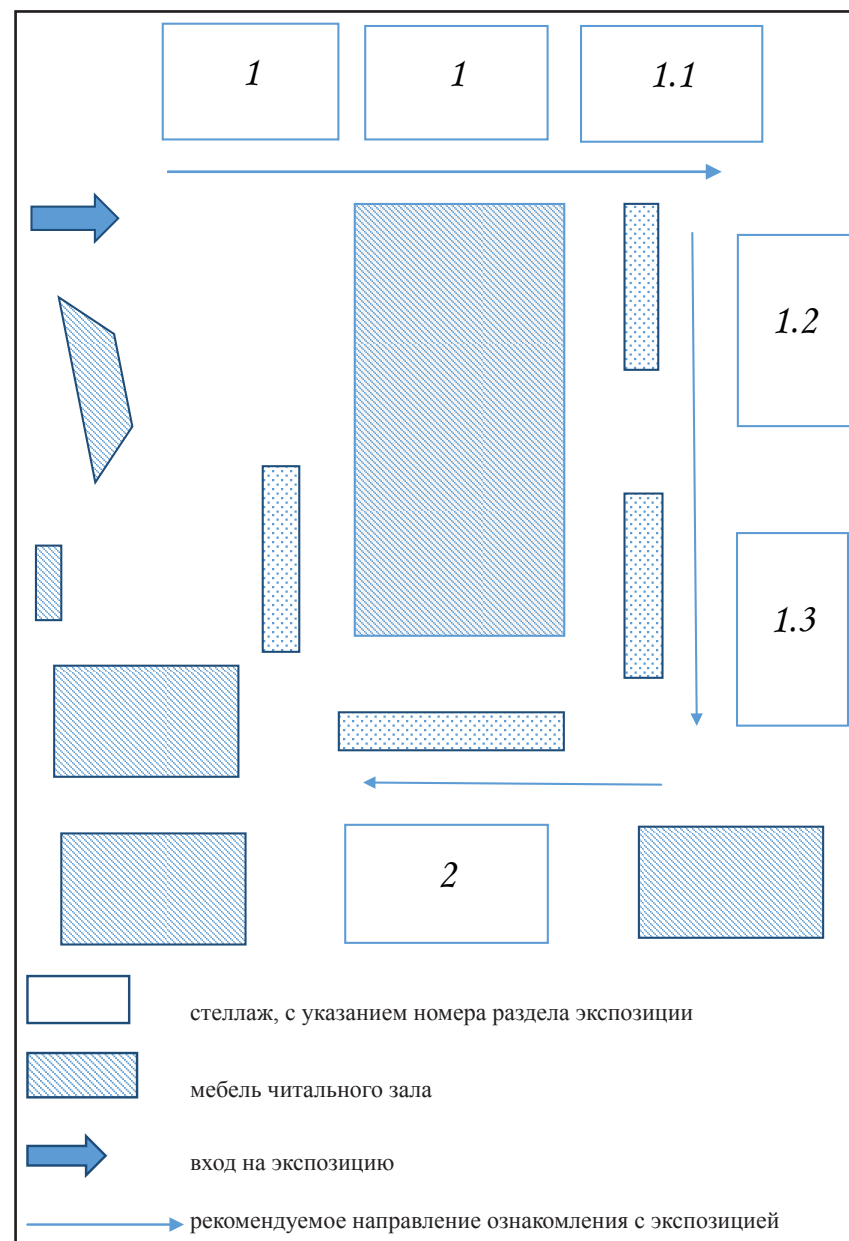
118. *Нидерле (Niederle) Любор* // Советская историческая энциклопедия. Т. 10 : Нахимсон – Пергам / гл. ред. Е.М. Жуков ; члены гл. ред. : Е.А. Болтин, Е.А. Волина (отв. ред.), Б.Г. Гафуров, А.А. Губер, М.И. Кузнецов, П.А. Лавров, И.И. Минц, Г.Д. Обичкин, С.Н. Покровский, В.М. Хвостов. – М., 1967 – С. 198. – (Издательство «Советская энциклопедия». Энциклопедии. Словари. Справочники).

Шифр: 1964л/708

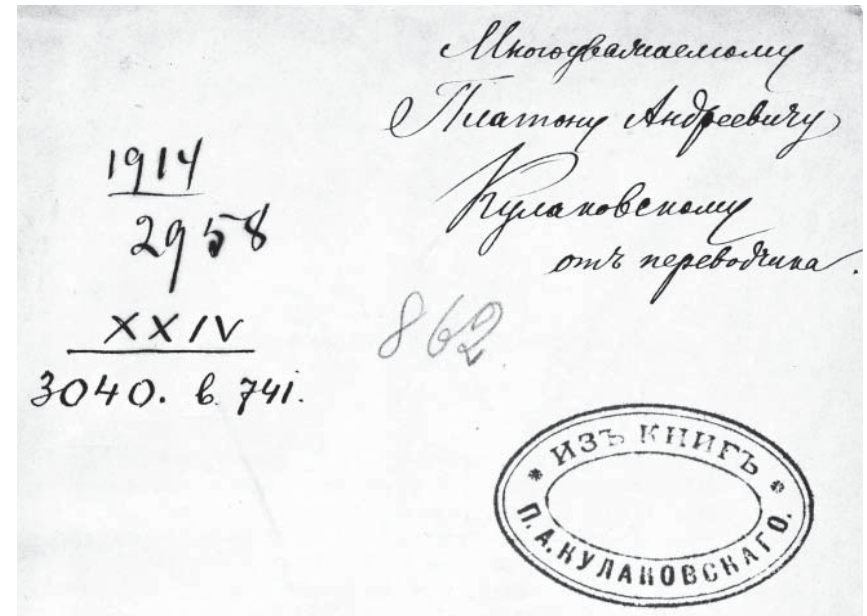
119. *Нидерле (Niederle) Любор* // Большая Советская Энциклопедия. Т. 17 : Моршин – Никиш / гл. ред. А.М. Прохоров ; члены гл. ред. : Н.К. Байбаков, А.А. Благодеров, В.Х. Василенко, А.П. Виноградов, В.В. Вольский, Б.М. Вул, Б.Г. Гафуров, Е.М. Жуков, С.М. Ковалев, Ф.В. Константинов, В.В. Кузнецов, В.Г. Куликов, А.К. Лебедев, П.П. Лобанов, Г.Д. Обичкин, Ю.В. Прохоров, А.М. Румянцев, В.Г. Солодовников, В.Н. Старовский, А.А. Сурков, А.Т. Туманов. – 3-е изд. – М., 1974. – С. 596.

Шифр: 1970л/213

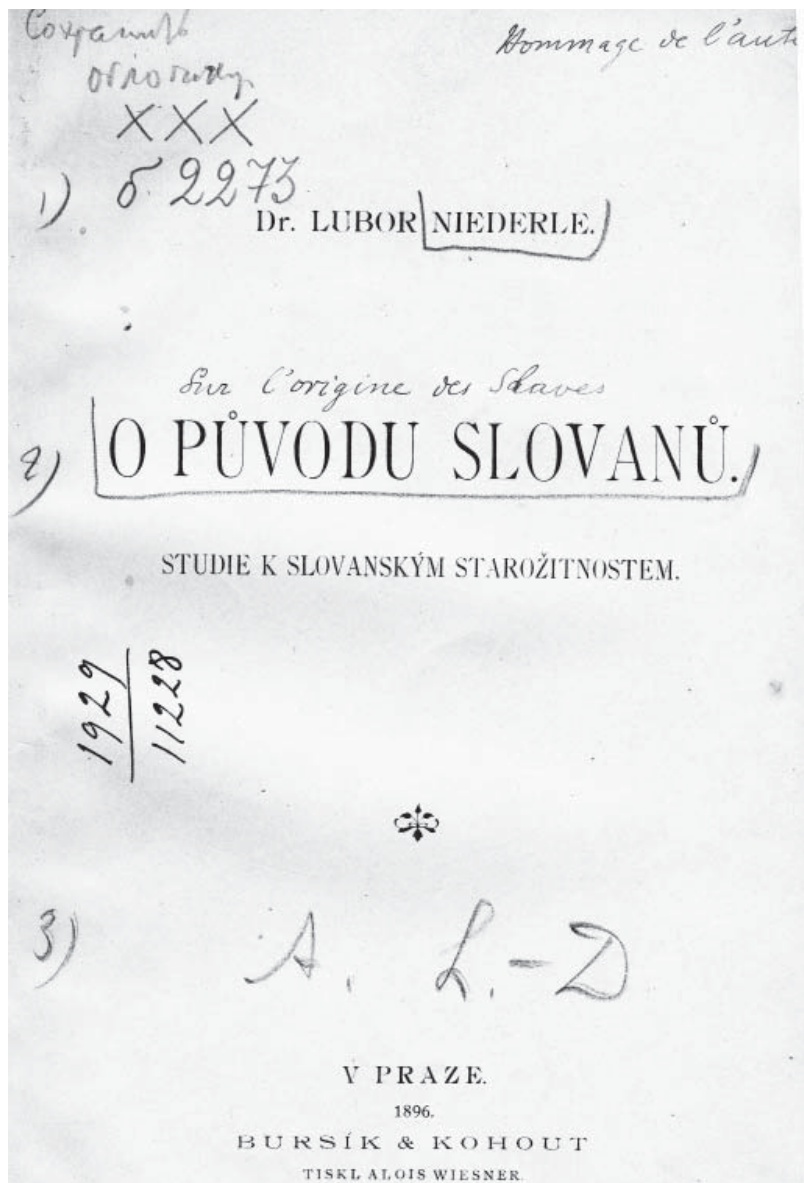
План-схема размещения экспозиции в читальном зале Славянского фонда



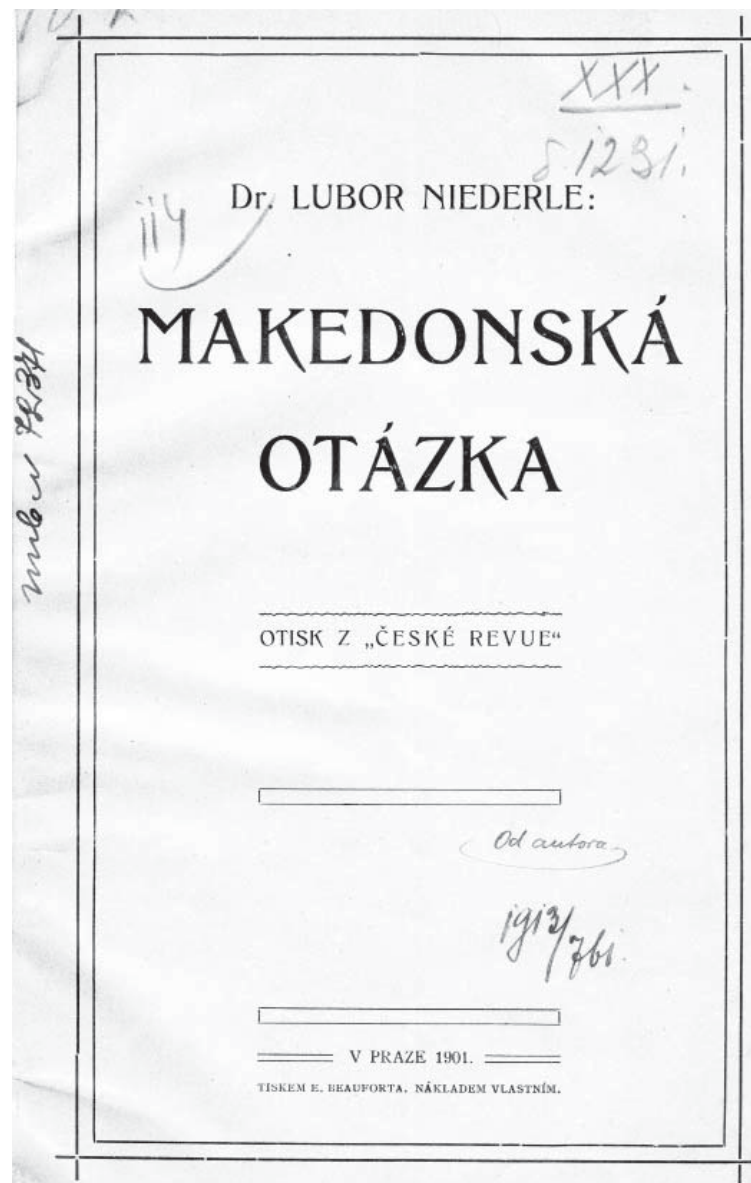
Приложение



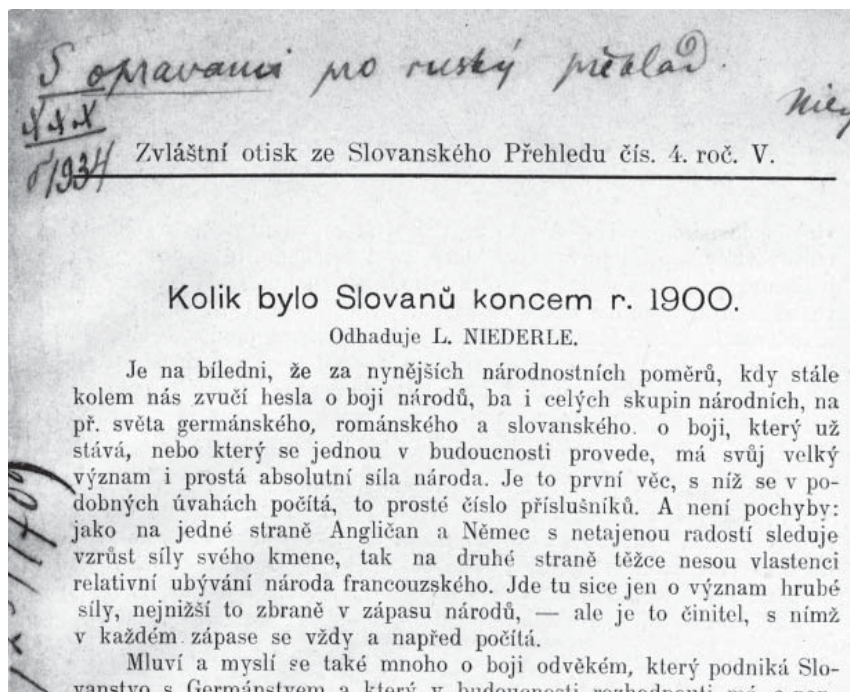
Надпись на форзаце: «Многоуважаемому Платону Андреевичу Кулаковскому от переводчика»



Надписи на обложке: «Hommage de l'auteur», «Sur l'origine des Slaves»



Надпись на обложке: «Od autora»



Zvláštní otisk ze Slovanského Přehledu čís. 4. roč. V.

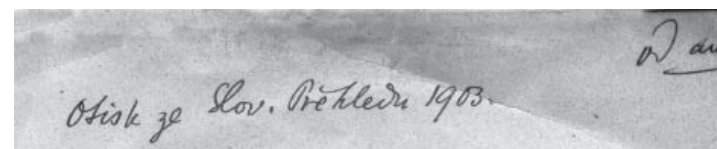
Kolik bylo Slovanů koncem r. 1900.

Odhaduje L. NIEDERLE.

Je na bledni, že za nynějších národnostních poměrů, kdy stále kolem nás zvučí hesla o boji národů, ba i celých skupin národních, na př. světa germánského, románského a slovanského. o boji, který už stává, nebo který se jednou v budoucnosti provede, má svůj velký význam i prostá absolutní síla národa. Je to první věc, s níž se v podobných úvahách počítá, to prosté číslo příslušníků. A není pochyby: jako na jedné straně Angličan a Němec s netajenou radostí sleduje vzrůst síly svého kmene, tak na druhé straně těžce nesou vlastenci relativní ubývání národa francouzského. Jde tu sice jen o význam hrubé síly, nejnižší to zbraně v zápasu národů, — ale je to činitel, s nímž v každém zápase se vždy a napřed počítá.

Mluví a myslí se také mnoho o boji odvěkém, který podniká Slovanstvo s Germánstvem a který v budoucnosti rozhodne, má a...

На первой странице текста надпись: «Sopravani mo rusky preklad [Niederle]»



K sporu o ruskoslovenské rozhraní v Uhrách.

Podává L. NIEDERLE.

Myslím, že nebude nezajímavá a neúčelná ukázkou, jak vypadá přesně sporná slovenskoruská hranice v Uhrách na základě přiřazení se samých obyvatel k té či oné národnosti. Sporu o jazykovou hranici Slováků a Rusů v Uhrách, o původ různých přechodních dialektů, o to, pokud řeckokatolíci Slovinci jsou původem Rusy, dotýkati se zde nebudu. Těm kdo spornou otázku sledují, známy jsou jistě otázky tyto z polemiky p. Škulčtyho s p. Miškem*) a z výběrného resumé celé otázky uveřejněného Hnatjukem.**). Mně jde zde jen o to, ukázati, kudy běží hranice podle nejnovějšího sčítání obyvatelstva uherského. Sčítání konalo se, jak známo, koncem r. 1900, a výsledky jeho vydány byly koncem roku minulého (Srv. Slov. Přehled V. str. 70).

K tomuto stanovení hranice dostal jsem se, hotově podrobnou národopisnou mapu uherského Slovenska, jež právě vyšla společnou prací mou a mnoha jiných.***) V úvodu k ní vykládám podrobně, jak jsem z nově vydané statistiky vypočítával procentuální zastoupení slovenského obyvatelstva ve všech uherských obcích, neopomíjeje při tom výsledky statistiky kontrolovati u domácích znalců. Při práci té rázu čistě naučného, dodělal jsem se ovšem také přesného rozhraničení oblasti slovenské proti oblasti ruské. Ale tento výsledek uložen jest v knize mé na různých místech, detaily statistiky rozděleny jsou po jednotlivých stolicích, a také mapa není jednotná, nýbrž rozložena na mapy jednotlivých stolic. Proto myslím, že nebude nezajímavá a neúčelná, jestliže zde v celku a přehledně předvedu své výsledky, a jestliže vhodné doplním podrobnosti državy slovenské (při nichž odkazují na knihu samu) řadou statistických detailů pohraničních obcí ruských, jež snad přijdou vhod leckomu, kdo se o ruskoslovenský spor zajímá.

Určení ruskoslovenské hranice je dávným požadavkem ruských etnografů a dosud nesplněným. O starších pokusech možno se dočísti v článku A. Petrova »Замѣтки по Угорской Руси«, vydaném r. 1892.†) Petrov konstatuje, že hranice, kterou sám našel, nejvíce se shoduje s hranicí Czoernigovou z let padesátých až na některé odchylky, které zvláště vytýká.††) Podle toho šla Petrovu hranice (t. j. čára pohraničních rus-

*) Srv. Slovenské Pohľady 1895 str. 392, 500, 566, 623; 1896 str. 125.

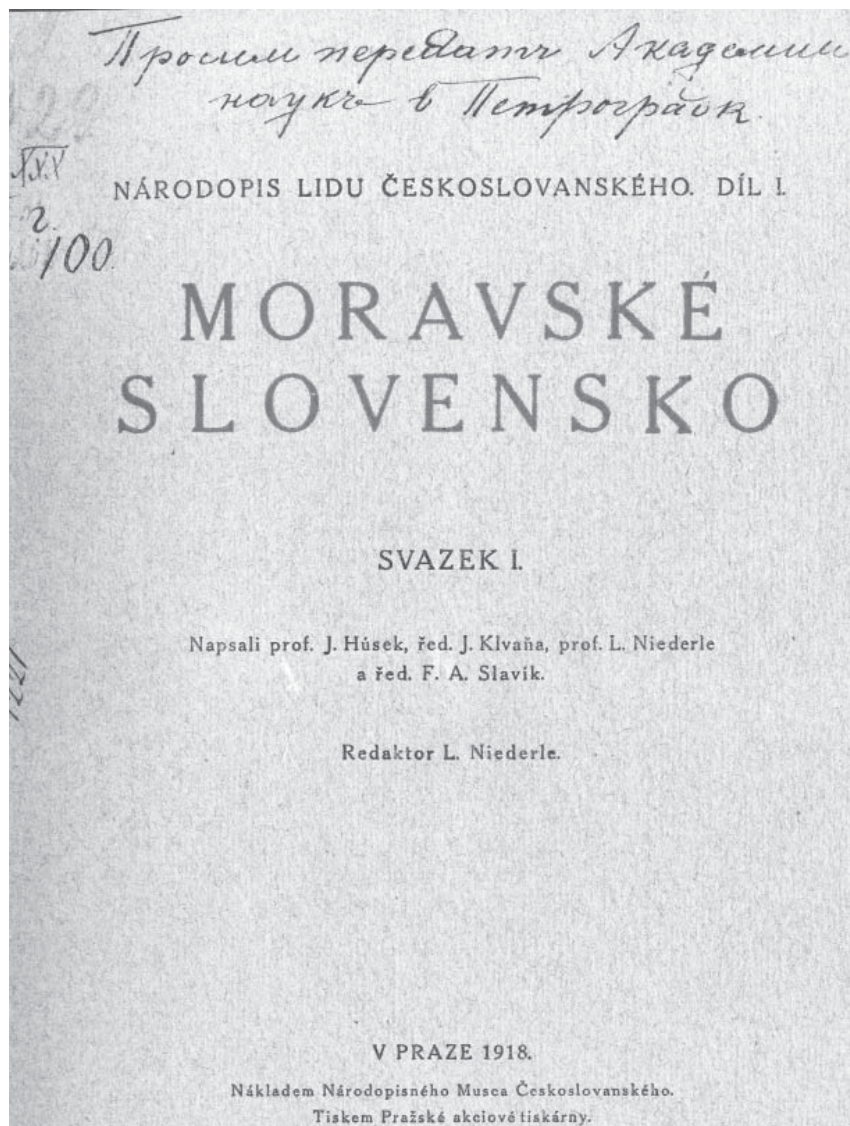
**) Словаки чи Русини? Зап. Тов. імени Шевч. XLII. str. 28 sl.

***) Pod titulem: Národopisná mapa uherských Slovinců na základě sčítání lidu z roku 1900. Етнографическая карта венгерских Словаков сост. на основании переписи 1900 г. Praha 1903. S 11 mapami.

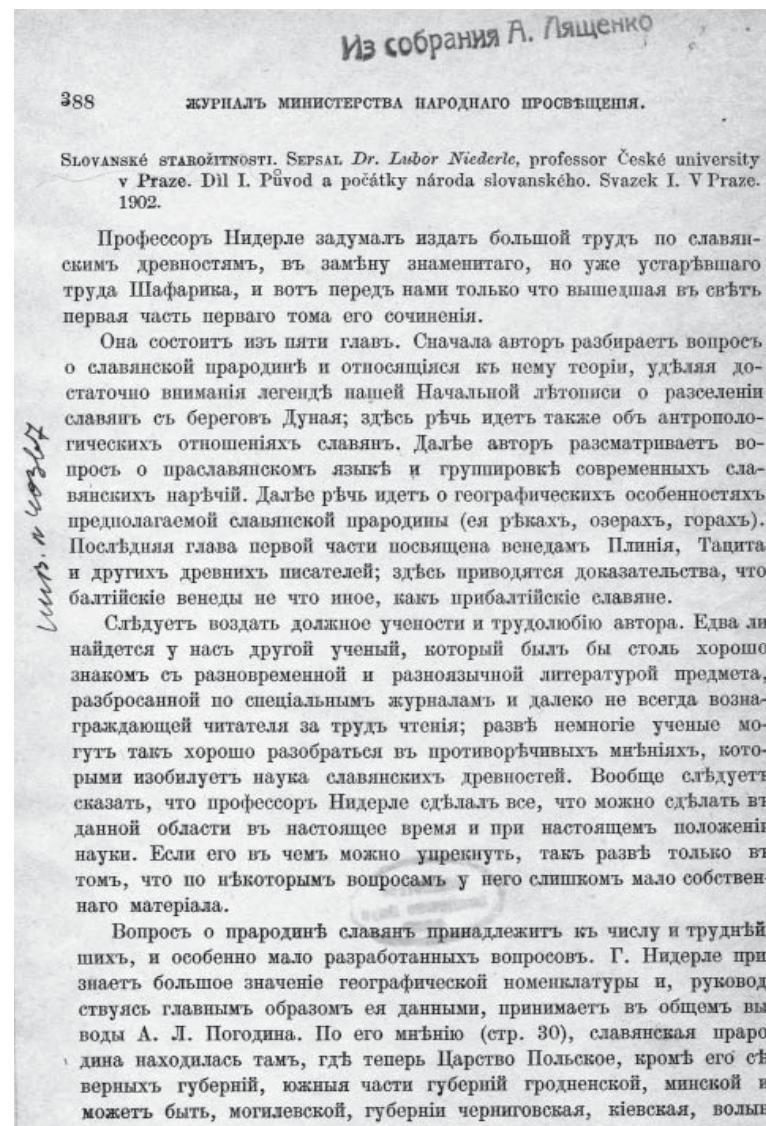
†) ЖМНП 1892 Февраль 489 сл.

††) Petrov l. c. str. 444. tamže uvedena podrobně i hranice Czoernigova na str. 442-3. Tato hranice šla místy mnohem hlouběji do dnešní oblasti slovenské, tak ve Spiši pod Jakubiany a zejména v Zemplíně, kde pod Sninou zacházela k Porúbce u Humenného.

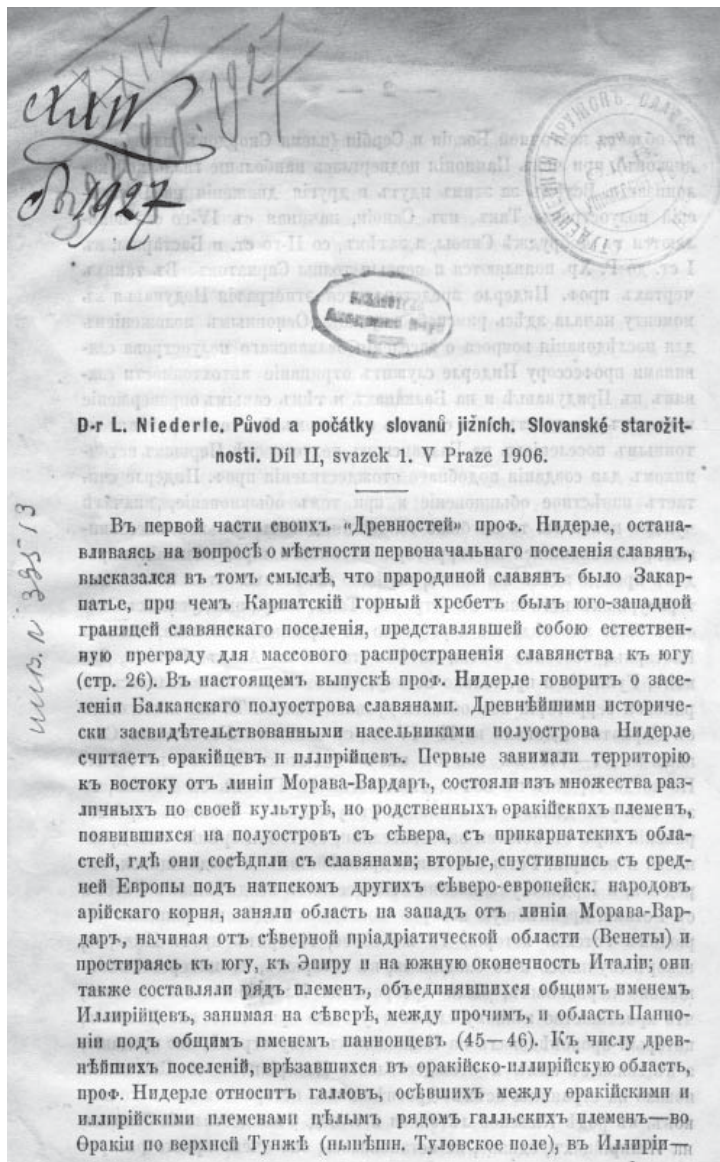
На первой странице текста надпись: «OtiskzeSlov. Přehledu 1903. Od autora»



Надпись на обложке: «Просим передать Академии наук в Петрограде»



На первой странице текста штамп: «Из собрания А. Лященко»



На первой странице текста штамп: «Студенческий кружок славяноведения при С.П.Б. университете»

Именной указатель

- | | |
|-------------------------------|--------------------------------------|
| Анучин Д.Н. 75 | Л.М. 19 |
| Байбаков Н.К. 119 | Лавров П. 87 |
| Благоднаров А.А. 119 | Лавров П.А. 118 |
| Боброва С.П. 117 | Ламанский В.И. 25, 29, 41, 73 |
| Болтин Е.А. 118 | Лаппо-Данилевский А.С. 12 |
| Бортников А.И. 117 | Лебедев А.К. 119 |
| Василенко В.Х. 119 | Лейкина-Свирская В.Р. 15, 42, 73, 86 |
| Вергун Д.Н. 38 | Липатникова Г.И. 117 |
| Виноградов А.П. 119 | Липовский А.Л. 22 |
| Волина Е.А. 118 | Лобанов П.П. 119 |
| Волков Ф.К. 75 | Лященко А.И. 83 |
| Вольский В.В. 119 | Милишевић М.Б. 49 |
| Вул Б.М. 119 | Миннс Е. 64 |
| Г.И. 25 | Милиц И.И. 118 |
| Гапонов П.М. 117 | Монгайт А.Л. 109—112 |
| Гафуров Б.Г. 118, 119 | Москаленко А.Е. 117 |
| Греков Б.Д. 15, 42, 73, 86 | Муньос А. 64 |
| Грушевский М.С. 13, 20 | Н.В. 21 |
| Губер А.А. 118 | Н.П. см. Петровский Н.М. |
| Державин Н.С. 95 | Никитин С.А. 15, 42, 73, 86 |
| Жебелев С.А. 64 | Обичкин Г.Д. 118, 119 |
| Жуков Е.М. 118, 119 | Петровский М.П. 1 |
| И.С. 26 | Петровский Н.М. 1, 47, 89, 96, 100 |
| Ильинский Г.А. 30 | Погодин А.Л. 33 |
| Качановский В.В. 11 | Покровский С.Н. 118 |
| Ковалев С.М. 119 | Прохоров А.М. 119 |
| Ковалева Т. 109—112 | Прохоров Ю.В. 119 |
| Кондаков Н.П. 64—67, 107, 113 | Разумовская Л.В. 15, 42, 73, 86 |
| Кондаков С.Н. 107 | Ростовцев М.И. 64 |
| Константинов Ф.В. 119 | Румянцев А.М. 19 |
| Кузнецов В.В. 119 | Синюк А.Т. 117 |
| Кузнецов М.И. 118 | Скриленко А. 88 |
| Кулаковский П.А. 11 | Смирнов И. 14 |
| Куликов В.Г. 119 | |

Соболевский А.И. 42, 45, 83, 85, 86, 97, 102
 Солодовников В.Г. 119
 Старовский В.Н. 119
 Сурков А.А. 119
 Толстой И.И. 64
 Третьяков П.Н. 109
 Туманов А.Т. 119
 Хазанов М. 109–112
 Хвостов В.М. 118
 Шафарик П.И. 11
 Шевченко Т.Г. 13, 20
 Ягич В. 44, 45
 Ястребов Н.В. 37

Běljajeva N. 68
 Bogusławski E. 93
 Brückner A. 17, 24
 Buchtela K. 50
 Černý A. 28, 32, 40, 79, 80
 Chamiec K. 74, 90, 91
 Chotek K. 51, 54, 55, 59–61
 Danilov G. 70
 Eisner J. 108, 115
 Emler J. 1
 Filip J. 116
 Gebauer J. 2, 17
 Goll J. 10, 31, 53, 82, 84, 92, 94
 Gronsky P. 70
 Hensl W. 116
 Horák J. 54, 55, 61
 Hruševskýj M. см. Грушевський М.С.
 Húsek J. 59, 60

Jagić V. 17, 43
 Jakubec J. 59, 60
 Jireček C. 17
 Josef František 29, 52, 56–58
 Kadlec K. 103
 Kazimour J. 59, 60
 Kizevetter A. 70
 Klvaňa J. 59, 60
 Kondakov N.P. см. Кондаков Н.П.
 Koula J. 59, 60
 Král J. 2
 Laichter J. 47
 Leger L. 49
 Lisky X. 24
 Lončar D. 48
 Majewskiy E. 74
 Matiegka J. 50, 56–60
 Miakotine V. 70
 Milioukov P. 70
 Mirkine-Guetzévitch B. 70
 Pekař J. 31, 53, 82, 84, 92, 94
 Píč J.L. 4, 52
 Pitterová A. 108
 Podlaha A. 56–58
 Polívka J. 54, 55, 59–61
 Radić A. 18
 Rezek A. 10
 Safařík P.J. 10
 Saturník T. 104
 Schráníl J. 114
 Semkowicz A. 24
 Slavík F.A. 59, 60
 Stocký A. 68, 71
 Wirth Z. 50, 56–58

Список сокращений

БАН – Библиотека Российской академии наук
 ЖМНП – Журнал министерства народного просвещения
 ОРЯС – Отделение русского языка и словесности Императорской академии наук
 СПб. – Санкт-Петербург
 СПбГУ – Санкт-Петербургский государственный университет

Содержание

Введение	5
Обзор книжно-иллюстративной выставки «Любор Нидерле (1865–1944): к 150-летию со дня рождения»	8
Перечень библиографических описаний экспонированных изданий:	
1. Публикации Л. Нидерле и рецензии на его работы	14
1.1. «Человечество в доисторические времена»	26
1.2. Археологические съезды	27
1.3. «Славянские древности»	28
2. Работы, посвященные жизни и трудам Л. Нидерле	34
План-схема размещения экспозиции в читальном зале Славянского фонда	35
Приложение	37
Именной указатель	45
Список сокращений	47

Любор НИДЕРЛЕ

(1865–1944) :

к 150-летию со дня рождения

Формат 60 x 84 ¹/₁₆.

Бумага офсетная. Печать офсетная.

Тираж 300 экз. (1-й завод 50 экз.). Печ. л. 3. Заказ № 116.

Отпечатано в ОПП Библиотеки Российской АН
(199034, Санкт-Петербург, Биржевая л., 1)